

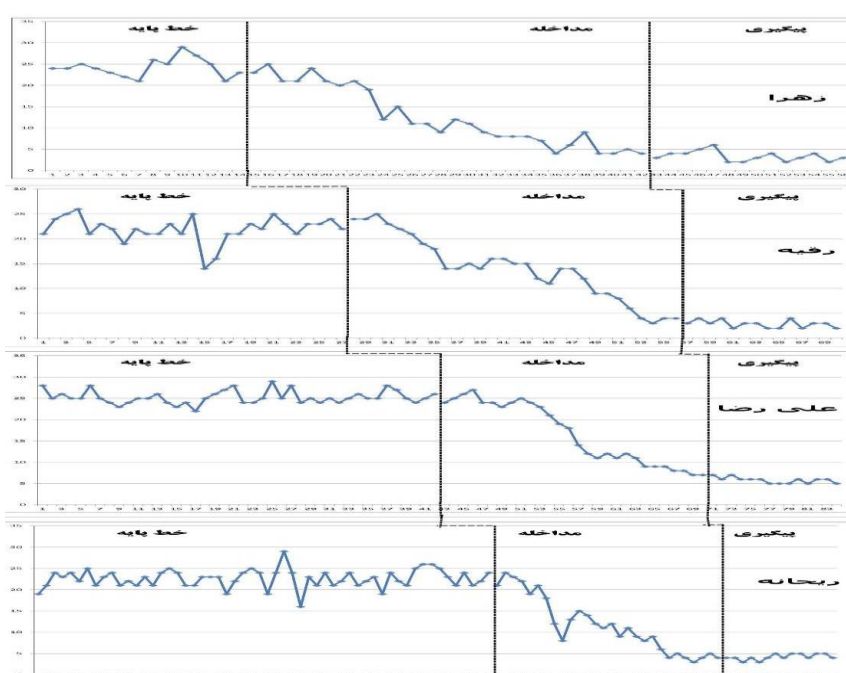
یافته ها

در این بخش، فرضیه های پژوهش مورد بررسی قرار گرفته و نتایج آن گزارش می شوند. با توجه به اینکه طرح پژوهش حاضر از نوع طرح آزمایشی تک آزمودنی می باشد، برای ارزیابی نتایج احتمالی حاصل از مداخله، از روش تحلیل دیداری نمودارها، درصد تمامی داده های غیرهمپوش (PAND) و اندازه اثر مورد استفاده قرار گرفت.

بررسی فرضیه پژوهش

بازی عروسکی در کاهش فوبی خاص دانش آموزان ابتدایی تأثیر مثبت دارد.

در شکل ۱ نتایج تحلیل دیداری کاهش علائم فوبی خاص دانش آموزان در روش بازی عروسکی نشان داده شده است.



شکل ۱: نتایج تحلیل دیداری کاهش علائم فوبی خاص در روش بازی عروسکی

برای بررسی اندازه اثر روش بازی عروسکی بر کل دانش آموزان، از درصد تمام نقاط داده غیرهمپوش PAND استفاده شد. همچنین این شاخص به ضریب فی تبدیل شده و سپس آماره d کوهن برای بررسی میزان اثر مورد محاسبه قرار گرفت.

با توجه به شکل ۱، تعداد کل مشاهدات در مرحله خط پایه و مداخله برای تمامی دانش آموزان ۲۵۲ مشاهده می باشد. تعداد کل مداخلات ۱۱۲ مداخله و تعداد مشاهده ها در مرحله خط پایه ۱۴۰ عدد می باشد. دانش آموز اول (زهرا)، ۷ مشاهده همپوش در مرحله مداخله با پایین ترین عدد مرحله پایه یعنی ۲۱ دارد. دانش آموز دوم (رقیه)، ۱۷ مشاهده همپوش با پایین ترین عدد مرحله پایه یعنی ۱۴ دارد. دانش آموز سوم (علی رضا)، ۱۱ مشاهده همپوش با پایین ترین عدد مرحله پایه یعنی ۲۲ دارد و دانش آموز چهارم (ریحانه) ۷ مشاهده همپوش با پایین ترین عدد مرحله پایه یعنی ۱۶ دارد با توجه به این موارد، مجموع کل مشاهدات همپوش ۴۲ مشاهده می باشد. با توجه به این مقادیر درصد مشاهدات همپوش ۱۷ درصد می باشد.

1. Single- subject experimental design
2. Percentage of All Non- Overlapping Data

شاخص PAND نیز از کسر مقدار همپوشی از عدد یک به دست می آید و مقدار آن ۰/۸۳ می باشد. ضریب فای متناظر با این مقدار ۰/۶۷ و اندازه اثر d کوهن ۱/۷۹ می باشد که جز اندازه های اثر بالا می باشد. بنابراین می توان گفت که به طور کلی بازی عروسکی در کاهش فوبی خاص دانش آموزان تأثیر مثبت داشته است.

برای تحلیل آماری، شاخص های میانگین و انحراف استاندارد برای هر ۴ دانش آموز در سه مرحله پایه، مداخله و پیگیری در جدول ۱ گزارش شده اند. همچنین از شاخص اندازه اثر تفاوت میانگین استاندارد شده (SMD) برای بررسی تأثیر روش بازی عروسکی بر کاهش علائم فوبی خاص دانش آموزان استفاده شده است. شاخص SMD از طریق فرمول زیر محاسبه می شود:

$$SMD = (M_t - M_b) / S_b$$

که در این فرمول، M_t میانگین مداخله، M_b میانگین خط پایه و S_b انحراف استاندارد خط پایه می باشند. مقادیر ۰/۲۰ نشانگر اثر اندک، ۰/۵۰ اثر متوسط و بیشتر از ۰/۸۰ اثر بالا می باشند.

جدول ۱: میانگین و انحراف استاندارد دانش آموزان و کل گروه سه مرحله خط پایه، مداخله و پیگیری

کودکان	خط پایه		مداخله		پیگیری	
	میانگین	انحراف استاندارد	میانگین	انحراف استاندارد	میانگین	انحراف استاندارد
زهرا	۲۴/۲۱	۲/۲۲	۱۲/۵۷	۶/۹۸	۳/۳۶	۱/۲۲
رقیه	۲۲	۲/۵۷	۱۳/۶۱	۶/۲۴	۲/۸۶	۰/۷۷
علی رضا	۲۵/۲۶	۱/۵۵	۱۶/۶۸	۷/۱۸	۵/۷۹	۰/۷۰
ریحانه	۲۲/۶۴	۲/۱۴	۱۱/۶۴	۶/۵۴	۴/۲۱	۰/۷۰
کل	۲۳/۵۳	۱/۴۸	۱۳/۶۳	۲/۱۹	۴/۰۵	۱/۲۸

با توجه به جدول ۱ میانگین زهرا از مرحله خط پایه ۲۴/۲۱ تا مرحله مداخله ۱۲/۵۷ کاهش چشم گیری داشته است و این کاهش تا مرحله پیگیری ۳/۳۶ نیز ادامه داشته است. انحراف استاندارد مرحله خط پایه ۲/۲۲ برای این دانش آموز نشانگر نزدیک بودن داده ها به میانگین و وجود ثبات بالا در داده هاست. در مرحله مداخله نیز انحراف معیار ۶/۹۸ نشانگر پراکندگی زیاد داده ها می باشد. در مرحله پیگیری نیز انحراف معیار ۱/۲۲ نشانگر همگنی و ثبات بالا در این مرحله می باشد. همچنین برای زهرا اندازه اثر SMD -۵/۲۳ می باشد. این عدد نشان می دهد که بازی عروسکی در کاهش فوبی خاص دانش آموز نفر اول (زهرا) تأثیر مثبت داشته است.

با توجه به جدول ۱، میانگین رقیه از مرحله خط پایه ۲۲ تا مرحله مداخله ۱۳/۶۱ کاهش چشم گیری داشته است و این کاهش تا مرحله پیگیری ۲/۸۶ نیز ادامه داشته است. انحراف استاندارد مرحله خط پایه ۲/۵۷ برای این دانش آموز نشانگر نزدیک بودن داده ها به میانگین و وجود ثبات بالا در داده هاست. در مرحله مداخله نیز انحراف معیار ۶/۲۴ نشانگر پراکندگی زیاد داده ها می باشد. در مرحله پیگیری نیز انحراف معیار ۰/۷۷ نشانگر همگنی و ثبات بالا در این مرحله می باشد. همچنین برای رقیه اندازه اثر SMD -۳/۲۷ می باشد. این عدد نشان می دهد که بازی عروسکی در کاهش فوبی خاص دانش آموز نفر دوم (رقیه) تأثیر مثبت داشته است.

میانگین علی رضا با توجه به جدول ۱ از مرحله خط پایه ۲۵/۲۶ تا مرحله مداخله ۱۶/۶۸ کاهش یافته است که نشانگر اثر بخش بودن درمان می باشد. این کاهش در مرحله پیگیری نیز وجود دارد ۵/۷۹. انحراف معیار مرحله خط پایه ۱/۵۵ نشانگر

پراکندگی پایین داده و وجود ثبات در این مرحله می باشد. انحراف معیار مرحله مداخله ۷/۱۸ می باشد که نشان می دهد داده از میانگین فاصله زیادی دارند. در مرحله پیگیری نیز انحراف معیار ۰/۷۰ می باشد که نشانگر ثبات بالا در داده های این مرحله می باشد. همچنین برای علی رضا اندازه اثر SMD ۵/۵۵- می باشد. این عدد نشان می دهد که بازی عروسکی در کاهش فوبی خاص دانش آموز نفر سوم (علی رضا) تأثیر مثبت داشته است.

با توجه به جدول ۱، میانگین ریحانه در مرحله خط پایه ۲۲/۶۴ در مرحله مداخله ۱۱/۶۴ و پیگیری ۴/۲۱ می باشد که نشانگر کاهش در میزان علائم فوبی در طی مراحل درمان می باشد. انحراف استاندارد مرحله پایه برای این دانش آموز ۲/۱۴ می باشد که نشانگر ثبات متوسط در داده های این مرحله می باشد. در مرحله مداخله نیز انحراف معیار ۶/۵۴ می باشد که نشانگر عدم وجود ثبات و پراکندگی بالای داده ها می باشد. در مرحله پیگیری نیز انحراف معیار ۰/۷۰ می باشد که نشانگر ثبات بالای داده ها در این مرحله می باشد. همچنین برای این دانش آموز اندازه اثر SMD ۵/۱۳- می باشد. این عدد نشان می دهد که بازی عروسکی در کاهش فوبی خاص دانش آموز نفر چهارم (ریحانه) تأثیر مثبت داشته است. شاخص SMD برای کل گروه نیز ۶/۶۸- بدست آمد که نشان می دهد روش بازی عروسکی در کاهش فوبی خاص کل دانش آموزان تأثیر مثبت داشته است.